

5) Si passeu per algun camí on hi hagi algun tancat o filat ramader:

- Passeu i deixeu-lo tal com l'heu trobat.
- Per prevenció no toqueu cap fil, podria estar electricat. Agafeu-los sempre per la maneta de plàstic.



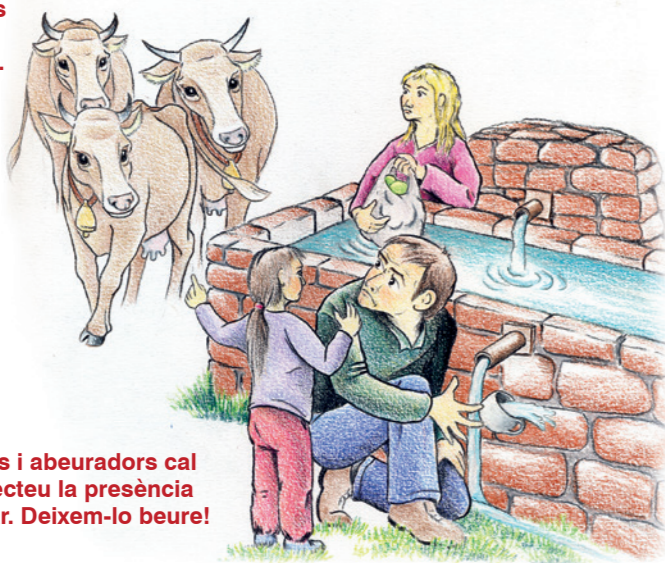
6) En cas que porteu gos, cal que vagi lligat perquè podria espantar els ramats o perseguir els animals salvatges i el podríeu perdre.

7) Respecteu bordes, pallers, cabanes, prats i cultius. Són propietat privada.

No entreu sense el permís del propietari.

8) Alguns ramats d'ovelles estan vigilats per gossos mastins per evitar atacs de gossos, llops i óssos. Si us atauseu al ramat, vindran cap a vosaltres bordant per avisar-vos que canvieu de direcció.

- Manteniu la calma i no feu moviments bruscos.
- Envolveu el ramat apartant-vos-en. El gos marxarà una vegada comprovi que no sou una amenaça per al ramat.



9) A les fonts i abeuradors cal que respecteu la presència del bestiar. Deixem-lo beure!

La importància de la ramaderia extensiva en els espais naturals de muntanya

L'ésser humà es va establir als Pirineus de manera sedentària al neolític, des del 4.500 a.C.

Durant aquests 6.500 anys d'aprofitaments farratgers i pastorals hi ha hagut moltes espècies de fauna salvatge que s'han adaptat i beneficiat de l'activitat humana, tot aprofitant els espais oberts com a pastura, o les restes d'animals morts per alimentar-se'n. Com a exemples, l'isard o el cabirol en el cas de les pastures, o el trencalòs, llops, óssos, guineus, voltors en l'eliminació de carronya.



En alguns casos (ós, llop o gossos assilvestrats), poden ocasionar danys als animals domèstics, per la qual cosa la Generalitat de Catalunya desenvolupa programes per minimitzar-los.

Cal tenir present que la ramaderia semiextensiva genera molts efectes positius al medi natural, però també en pot causar alguns de negatius en casos de sobrepastura. Per aquest motiu cal realitzar un bon maneig del bestiar a la muntanya.

Transhumància i camins ramaders

La transhumància consisteix a realitzar moviments dels ramats de la plana a la muntanya a la recerca de pastures (hivern-estiu).

Aquesta pràctica ramadera ha consolidat una extensa xarxa de camins ramaders. Si bé molts estan actualment en desús, la seva existència, transmesa oralment i per la tradició, encara és vigent i per tant cal respectar-los.

Associats als camins ramaders i la transhumància hi ha drets d'abeurada, drets de roturada i un extens patrimoni etnològic que cal preservar.

www.pirineusvius.org/ramaderia



Fes el teu donatiu

1€

i contribueix a la conservació de la natura i la ramaderia de muntanya

Amb l'ajuda i el finançament de:



www.gencat.cat/parcs

Ramats domèstics als parcs pirinencs de Catalunya



Què cal fer quan trobem bestiar a la muntanya

1) Respecteu els senyals de perill que adverteixen de la proximitat d'un lloc de pas de bestiar domèstic.



2) Si trobeu bestiar a la carretera:

- Manteniu la calma i no l'espanteu amb clàxons o crits.
- Si el bestiar us ve de cara, poseu-vos en un costat del camí i espereu que passi.
- Si va en la mateixa direcció que vosaltres, reduïu la velocitat. Els animals s'aniran apartant i els podreu avançar o el ramader us donarà pas.

3) Si trobeu un animal mort o ferit:

Comuniqueu-ho a algun ramader de la zona, al Cos d'Agents Rurals, a l'Ajuntament o al Parc, i informeu del tipus d'animal, indret on es troba i número identificatiu que porten a les orelles vaques i ovelles.

4) Si us trobeu amb el bestiar pasturant a la muntanya:

- Procureu no espantar-lo amb moviments bruscos o crits.
- És preferible no acostar-s'hi gaire ni tocar-lo.
- No porteu bosses de plàstic a la mà, ja que les podrien confondre amb la sal que els aporta el ramader, i es podrien apropar brusquement.



L'origen de les espècies domesticades

GOS (*Canis familiaris*)

El primer animal domesticat

Animal d'origen: llop

(*Canis lupus*)

Època: 14.000 a.C.

Origen: Euràsia

CABRA (*Capra hircus*)

Domesticada per a carn i llet

Animal d'origen: cabra bezoar

(*Capra aegagrus*)

Època: 10.000 a.C.

Origen: Orient Mitjà

OVELLA (*Ovis aries*)

Font d'aliment i de teixits

Animal d'origen: mufló asiàtic

(*Ovis orientalis*)

Època: 8.500 a.C.

Origen: Orient Mitjà

VACA (*Bos taurus*)

Animal de triple aptitud: carn,

treball i llet

Animal d'origen: ur

(*Bos primigenius*)

Època: 8.000 a.C.

Origen: Orient Mitjà

CAVALL (*Equus caballus*)

Animal de transport i de treball

Animal d'origen: tarpan

(*Equus ferus*)

Època: 6.500 a.C.

Origen: estepes eurasiàtiques

ASE CATALÀ (*Equus asinus*)

Animal de transport i de treball

Animal d'origen: ase salvatge

africà (*Equus africanus*)

Època: 6.000 a.C.

Origen: Nord-est d'Àfrica



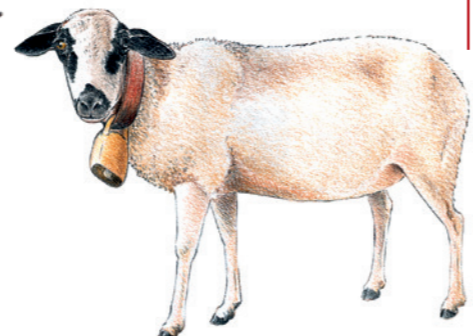
Ovella ripollesa

Distribució actual: província de Girona. En expansió per altres comarques de Catalunya.

Cens: uns 34.000 exemplars a Catalunya.

Origen de la raça: sorgida del creuament de races pirinenques amb ovelles transhumants merines arribades del sud de l'Estat.

Caracterització: raça molt rústega, de dimensions mitjanes i de capa blanca amb pigmentacions normalment negres a la cara i les extremitats.



Les races autòctones dels parcs pirinencs catalans

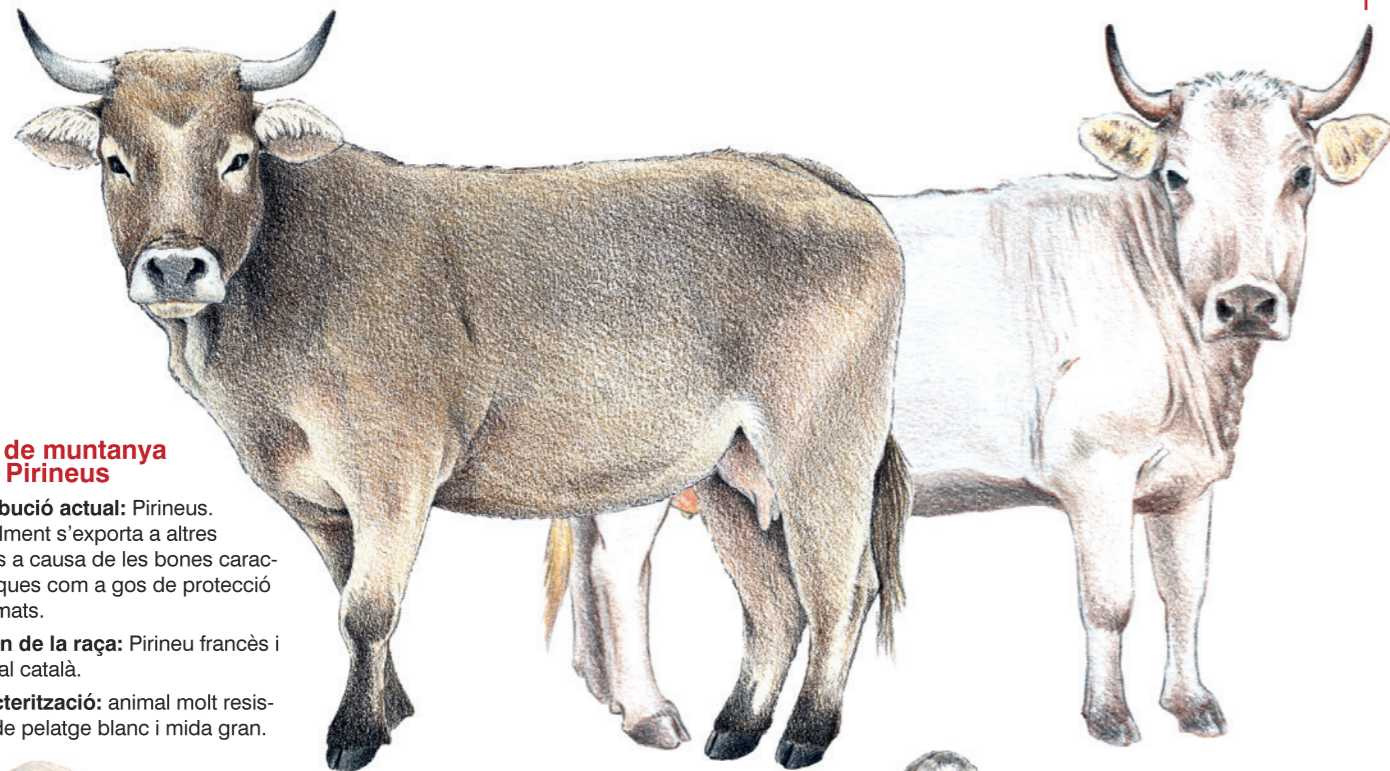
Vaca bruna dels Pirineus

Distribució actual: Pirineus i Prepirineu català.

Cens: 30.000 animals de la raça. El 80% dels animals de boví de carn de Catalunya són d'aquesta raça.

Origen de la raça: producte del creuament de les races locals catalanes amb la bruna alpina arribada de Suïssa a mitjan segle XX.

Caracterització: vaca molt rústega, dòcil i manejable. S'adapta molt bé a l'alta muntanya.



Vaca palleusa

Distribució actual: 4 explotacions del Pallars Sobirà.

Cens: uns 40 animals reproductors.

Origen de la raça: descendent d'animals provinents del nord d'Europa ja fa més de 250 anys.

Caracterització: molt similar a la bruna. El principal tret diferencial és la coloració blanca uniforme de la palleusa. Molt rústega.

Ovella xisqueta

Distribució actual:

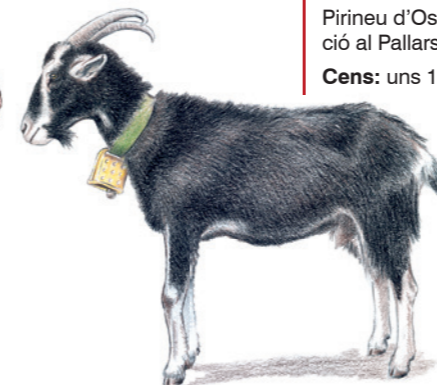
Pallars Jussà, Pallars Sobirà, Ribagorça i Plana de Lleida.

Cens: 15.000 exemplars d'alta puresa racial. A Aragó n'hi ha uns 19.000 més.

Origen de la

raça: descendent del tronc ibèric, emparentada amb les races *ojalada* i *ojinegra* de Terol i *montesina*. Són races que provenen directament del tronc primitiu dels ovins arribats de l'Àsia central.

Caracterització: petita, molt rústega, adaptada a realitzar grans desplaçaments. Bona criadora.



Guarà català

Distribució actual: meitat nord de Catalunya.

Cens: uns 700 exemplars.

Origen de la raça: provinent de l'*Equus asinus europaeus*, l'ase català es va originar a les conques del Fluvià, el Ter i el Cardener.

Caracterització: raça de gran port i molt robusta, adaptada per a la realització de feines exigents. S'emprava per realitzar creuaments amb eugues per a l'obtenció de mules.



Ovella aranesa

Distribució actual: Val d'Aran i nord del Pallars Sobirà.

Cens: 3.500 animals a Catalunya, la majoria a la Val d'Aran.

Origen de la raça: es creu que l'origen és a la Val d'Aran i que té influència genètica de la raça merina. Molt emparentada amb la raça tarasconesa, present al Pirineu francès.

Caracterització: molt rústega, sol tenir banyes en espiral. El color més comú és el blanc però també n'hi ha de negres i d'altres varietats.

Cabra pirenaica

Distribució actual: principalment al Pirineu d'Osca, amb alguna explotació al Pallars Sobirà.

Cens: uns 1.600 animals.

Origen de la raça: raça molt antiga formada als Pirineus a partir d'animals provinents del nord d'Europa.

Caracterització: animal de doble aptitud (llet i carn). Ús principal actual per a la cria de cabrits.



Cavall pirinenc català

Distribució actual: Pirineus i Prepirineu català

Cens: uns 7.100 exemplars.

Origen de la raça: prové del creuament entre diverses races franceses (ardanesa, bretona i comtois...) de grans dimensions i el cavall català (extingit).

Caracterització: animal rústic de grans dimensions, que es gestiona en règim extensiu.

Gos d'atura català

Distribució actual: arreu de Catalunya.

Origen de la raça: format als Pirineus, té un origen racial comú amb altres gossos pastors d'arreu d'Europa.

Caracterització: animal molt actiu i nerviós. Normalment de pelatge fosc i llarg. S'utilitzen per controlar el bestiar i evitar que entri en camps de cultiu d'altres pagesos.