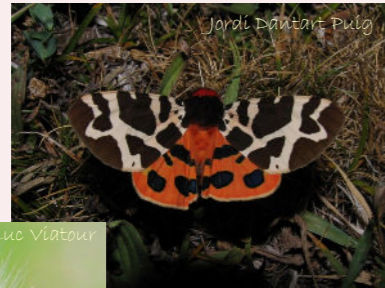
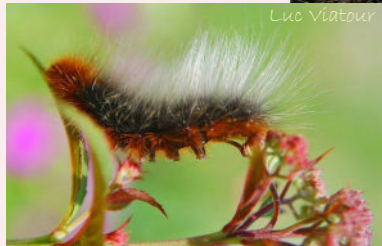


Diversitat de papallones al Parc

Al Parc Natural del Cadí-Moixeró, es pot observar una gran diversitat de lepidòpters (papallones). Encara no es disposa d'una llista prou completa, però ja s'hi han catalogat més de 600 espècies. Com passa amb altres grups de fauna, aquesta riquesa està lligada a la gran varietat d'ambients existents al Parc, que presenta des d'hàbitats de tipus mediterrani a les parts baixes fins a hàbitats d'alta muntanya alpina. Més concretament, la diversitat de papallones està vinculada a l'alta diversitat d'espècies de plantes, ja que és habitual que les larves (erugues) s'alimentin exclusivament d'una o poques espècies de vegetals.



Arctia caja



Larva d'Arctia caja

Tot i que quan es parla de papallones de seguida ve al cap la imatge d'alguna espècie vistosa, d'ales acolorides i que vola de dia, només una part petita dels lepidòpters del Parc correspon a aquestes papallones diürnes. De fet, predominen les espècies discretes en les quals poca gent es fixa, perquè són petites, de colors apagats o bé només volen de nit. Prop d'una tercera part de les papallones fins ara catalogades són de mida molt petita, dels grups que se solen anomenar microlepidòpters o bé arnes.

Algunes espècies destacades

Una de les papallones més característiques i espectaculars del Parc és l'apol·lo (*Parnassius apollo*), grossa (fins a 8 cm d'envergadura), amb dos cercles vermells a les ales blanques i que fa soroll quan vola. És una espècie d'alta muntanya, que es pot veure amb facilitat als prats per damunt dels 1.800 m. L'eruga s'alimenta dels crespinells i matafocs, plantes de fulla crassa d'indrets rocosos.

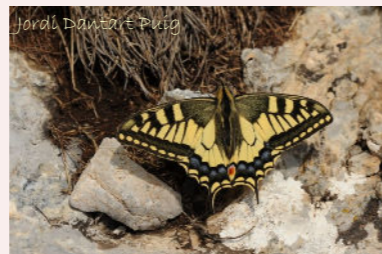


Apol·lo (*Parnassius apollo*)



Eruga de la papallona apol·lo

Als prats de llocs més baixos les papallones més grans i vistoses són dues espècies de la mateixa família que l'apol·lo, els papil·liònids, però de color general groc amb venes negres: la papallona reina (*Papilio machaon*) i la papallona zebrada (*Iphiclides feisthamelii*).



Papallona reina (*Papilio machaon*)



Papallona zebrada (*Iphiclides feisthamelii*)

Entre les nocturnes, l'espècie estrella és sens dubte la graèllsia (*Actias isabellae*). De mida gran (fins a 10 cm d'envergadura) i de color verd, és segurament la papallona nocturna més espectacular d'Europa. És exclusiva d'algunes zones de muntanya de la península Ibèrica i els Alps, i està protegida per llei a tota Europa. Les erugues s'alimenten de les fulles dels pins. Tot i ser força freqüent a l'entorn del Parc, no és fàcil de trobar, però amb una mica de sort es pot observar els mesos de maig o juny.



Graèllsia (*Actias isabellae*)



Eruga de Graèllsia

El bufaforats (*Macroglossum stellatarum*) és una espècie singular perquè es tracta d'una papallona "nocturna" (per la seva forma i pel grup al qual pertany, els esfingids) però vola sempre de dia. Es reconeix fàcilment perquè mentre xucla el nèctar de les flors resta parada en vol en un mateix punt, fent batecs d'ales molt ràpids, com si fos un colibrí. És molt comuna i fàcil d'observar.



Bufaforats (*Macroglossum stellatarum*)

En ocasions, són més visibles les erugues i les construccions que fan que no pas els adults. N'és un exemple la processonària (*Thaumetopoea pityocampa*), ben coneguda per les bosses que fan als pins i per les fileres ("processons") de les erugues quan es mouen per terra. Cal recordar que s'ha d'evitar tocar tant les erugues com les bosses, perquè són urticants.



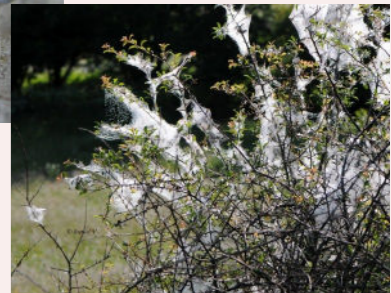
Processonària del pi (*Thaumetopoea pityocampa*)



Un altre cas són les erugues del gènere *Yponomeuta*, que fan unes teranyines que a la primavera poden arribar a recobrir completament els arbusts d'aranyoner i de cirerer de guineu, les quals poc a poc relaciona amb papallones.



Yponomeuta sp.



On podem veure papallones?

L'observació de cada espècie en particular està associada a uns determinats ambients, èpoques i horaris. Les papallones adultes s'alimenten bàsicament de nèctar de les flors, motiu pel qual els millors llocs per veure'n solen ser els prat de la muntanya mitjana (fins a uns 1.600 m) assolellats, d'herba no gaire alta i amb flors abundants. Si a prop hi ha punts amb



Damer puntejat (*Melitaea cinxia*)

encara millor, perquè les papallones s'hi concentren sovint per absorbir sals minerals al fang, que fan servir de complement alimentari.



Papallones xuclant sals en bassals.

Altres ambients oberts i amb flors són també adequats per observar papallones, com per exemple els prat de l'alta muntanya, menys diversos però amb espècies interessants.



Escac ibèric (*Melanargia lachesis*)

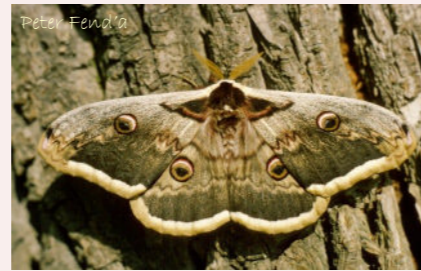
Paó de dia (*Aglais io*)

Contràriament, als boscos es veuen poques papallones de mida gran o mitjana.

Per observar bé papallones nocturnes, ens hem d'adaptar als seus horaris i aprofitar que són atretes per la llum artificial. Mirant als fanals dels pobles que envolten el



Nimfa de bosc (*Limenitis camilla*)



Gran paó de nit (*Saturnia pyri*)

Parc, es poden trobar moltes espècies, que també s'acosten als fars dels vehicles que es mouen lentament per les pistes.

Trobar erugues és fàcil, però identificar-les sol ser complicat si no es tenen uns certs coneixements o una bona guia. Les plantes faciliten tant la localització com la identificació de les erugues, ja que cada espècie de papallona sol alimentar-se d'unes determinades plantes.



L'eruga de *Saturnia pyri*, sovint, s'alimenta de fulles de fruiters.

L'eruga d'*Hyles euphorbiae* s'alimenta de lleterasses

Recomanacions

- Dins el Parc Natural, no es poden capturar papallones sense tenir una autorització especial, que només es dóna quan es volen fer estudis amb finalitat científica.
- A les llibreries, es poden trobar moltes guies que permeten identificar les espècies. Hi ha guies de diversos nivells, des de molt senzilles –només amb les espècies més fàcils de reconèixer– per a la gent que comença fins a obres per a experts. Hi ha també algunes guies dedicades només a la identificació de les erugues.
- També a internet podreu trobar molta informació sobre les papallones.
- Es poden obtenir fotografies de papallones amb qualsevol càmera o amb el mòbil, que seran útils per identificar després l'espècie amb l'ajut de guies. Si es volen obtenir fotografies de més qualitat, és recomanable disposar d'un equip mínim.
- Per ampliar informació sobre papallones podeu consultar la pàgina de la Societat Catalana de Lepidopterologia <http://ichn.iec.cat/SCL/>



Leonada de muntanya (*Coenonympha glycerion*)

Centre del Parc

C/ La Vinya, 1 08695 Bagà
Tel. 93 824 41 51
a/e pncadimoixero@gencat.cat
www.gencat.cat/parcs/cadi
[www.Facebook.com/PNCadiMoixero](https://www.facebook.com/PNCadiMoixero)

Papallones

al Parc Natural del Cadí-Moixeró



Text: Pere Aymerich Boixader. Assessorament: Jordi Dantart Pujol. Societat Catalana de Lepidopterologia. Fotografies: Arxiu del Parc Natural, Pere Aymerich Boixader, Joan Casoliva Armengou, Lluís Dantart Pujol, Llorenç Pedrals Pujol, Llorenç Pedrals Casas, Marc Sallent Pallàs, i Creative Commons

Apol·lo (*Parnassius apollo*) Pere Pedrals Casas

Parc Natural del Cadí-Moixeró

Generalitat de Catalunya
Departament d'Agricultura, Ramaderia,
Pesca, Alimentació i Medi Natural