

## CONTEXT HISTÒRIC

L'Any 1660, després de signar el Tractat dels Pirineus (1659) per restablir la pau entre França i Espanya es divideix la comarca en dos, es signa l'Acord de Llivia, on es permet que aquest territori no passi a formar part de França, quedant aïllat de la resta de Catalunya.

L'any 1868, més de 200 anys més tard, per fi es delimiten en el Tractat de Baiona, quedant marcats aquests límits amb un total de 45 mugues o fites que indiquen la línia de frontera.

Actualment encara existeixen les 45 mugues, algunes d'elles restaurades. Moltes es poden veure en els recorreguts plantejats en aquest document.

## COM SÓN LES MUGUES?

Les Mugues estan fetes de granit, amb forma de prisma quadrangular i una alçada d'uns 60 cm. Algunes es troba integrada en roques, amb el gravat del número i la lletra directament sobre la pedra.

Aquestes estan situades al costat de senders, camins o carreteres de manera que són visibles; d'altres es troben enmig de camps de conreu o de farratge pel bestiar i no són accessibles.

## COM SÓN LES RUTES?

Són 3 recorreguts circulars que recorren el màxim de fites possibles, mirant d'evitar recorreguts d'anada i tornada pel mateix camí.

Hi ha un recorregut llarg, recomanable per a dinar durant el camí, i 2 curts (un fàcil i un moderat) que es poden fer durant un matí (cada un).

Es poden fer durant tot l'any, tenint en compte sortir d'hora en època estival per evitar les hores de més calor, doncs alguns trams discorren per zones sense ombra d'arbres.



Museu municipal i Oficina de turisme  
Carrer Forns, 10- 12  
Telf. 972896313

Ajuntament de Llivia  
Carrer Forns, 10-12 (1a planta)  
Telf. 972896011

[www.llivia.org](http://www.llivia.org)  
facebook: [www.facebook.com/ajuntament.llivia/](https://www.facebook.com/ajuntament.llivia/)  
instagram: @turismellivia  
twitter: Turisme\_llivia



AJUNTAMENT DE LA  
VILA DE LLÍVIA

TURISME DE  
LLÍVIA



# MUGA'T

EL CAMÍ DE LES MUGES DE LLÍVIA



ET PROPOSEM VENIR A CONÈIXER ELS LÍMITS ADMINISTRATIUS DE LLÍVIA A TRAVÉS DE 3 ITINERARIS RESEGUINT LES MUGUES AMAGADES.





RUTA 1 - ZONA SUD, FITES 1 A LA 21

La ruta transcorre per una zona pràcticament plana, entre el riu Segre i la zona central de la plana ceretana. Majoritàriament per pistes forestals, senders i algun tram de carretera. De les 3 rutes és la que té menys desnivell i un recorregut més llarg, que es pot escurçar en 2 punts.



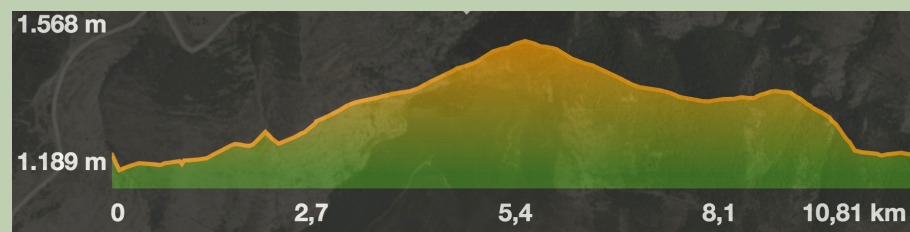
DETALLS TÈCNICS

- Tipus de ruta: circular
- Sentit de les fites: invers
- Desnivell: 155 m
- Distància: 13,3 km
- Durada: 4,5 - 5 h sense comptar parades
- Dificultat: moderada



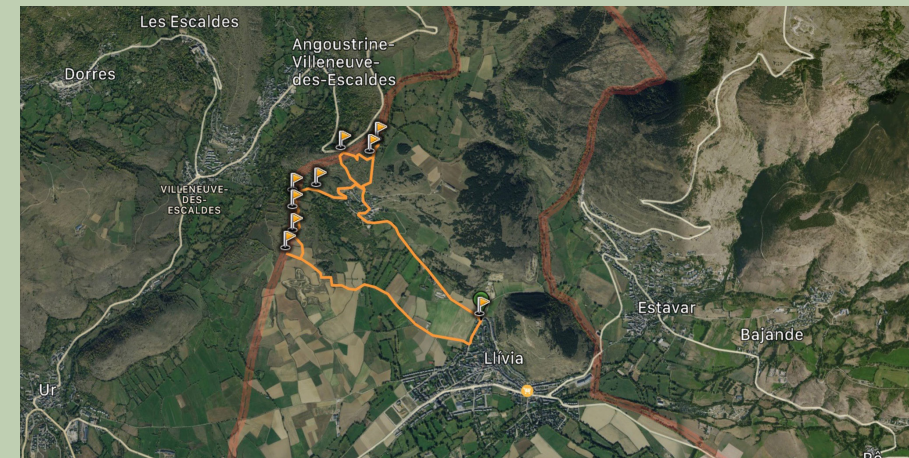
RUTA 2 - ZONA NORD, FITA 25

La ruta va del poble de Llivia fins al punt més elevat del municipi, a 1565 m d'altitud. El recorregut d'anada passa per les fonts del Sofre i del Ferro i per la cascada de la riera de Targassonne. La tornada travessa el Serrat Baladret. Té un desnivell considerable.



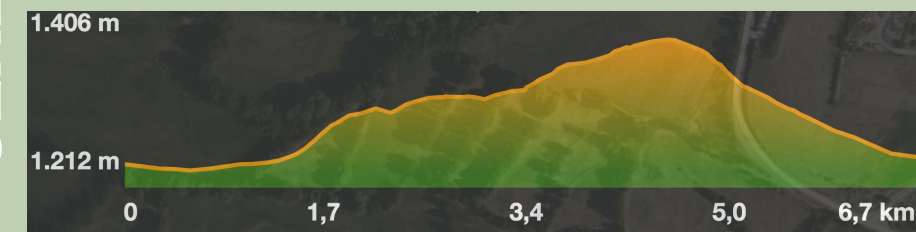
DETALLS TÈCNICS

- Tipus de ruta: un tram circular i 2 trams lineals
- Sentit de les fites: una sola fita
- Desnivell: 390m
- Distància: 12 km
- Durada: 3,5 - 4 hores sense comptar parades
- Dificultat: Moderada



RUTA 3 - ZONA OEST, FITES 35 A LA 45

Recorrem la zona Nord-Oest del municipi, on comença a agafar altura, passant entre camps de conreu, zones ombrívoles humides, el Centre de Cereja i tot això gaudint espectaculars vistes de la vall de la Cerdanya des d'un punt elevat.



DETALLS TÈCNICS

- Tipus de ruta: circular
- Sentit de les fites: invers
- Desnivell: 180m
- Distància: 6,7km
- Durada: 2-2,5 h sense comptar parades
- Dificultat: fàcil

